

# 都江堰市殡仪馆

## 2017 年部门决算编制说明

### 一、基本职能及主要工作

#### (一) 主要职能

负责全市死亡遗体及周边区、市、县部份遗体的接运、冷藏、悼念、火化等殡葬服务工作。

#### (二) 2017 年重点工作完成情况

2017 年，在市委、市政府的正确领导下，在市民政局的指导下，殡仪馆紧紧围绕市委、市政府和市民政局的工作部署，牢记“让丧属悲伤而来，满意而归”的服务宗旨，不断完善工作体系，改进工作作风，认真落实各项政策，扎实开展“两学一做”教育活动，各项目标任务推进顺利，现将工作完成情况总结如下：

#### 1. 贯彻殡葬法规，认真开展业务工作。

一是贯彻殡葬法规，认真开展业务工作，火化遗体 9170 具，殡葬收入 2034.58 万元。二是按照《成都市民政局关于贯彻实施成都市惠民殡葬政策的通知》（成民发〔2016〕84 号），执行惠民殡葬政策，惠民补助 3878 人，补贴金额 223.79 万元；生态葬奖励 3 人，奖励金额 0.3 万元。三是利用业务档案为丧属补办火化证明

#### 2. 成立防腐整容组，完善惠民殡葬服务。

为更好地执行《成都市惠民殡葬政策》，我单位于2017年1月专门成立了防腐整容小组，新购了防腐设施设备，为群众提供专业的防腐整容服务。一是切实执行惠民殡葬工作；二是让逝者以最美的容貌和有尊严地离开，给予家属以最大慰藉；三是满足家属的多样需求，提升了单位整体服务水平。

### 3. 加大力度，广泛宣传殡葬法规政策。

从3月份开始进行殡葬宣传，在各乡镇、街道办的共同参与下，发放、张贴宣传资料近千余份，出动流动宣传车三十余次，活动范围遍及我市各乡镇、街道办、社区。通过宣传一是让市民在第一时间了解到了殡葬改革和惠民政策的相关内容，看到了党和政府严格规范党员干部参与殡葬活动的态度，感受到了政府整治殡葬乱象的决心；二是宣传绿色殡葬、文明殡葬、移风易俗、厚养薄葬的殡葬理念。

### 4. 落实安全工作，保障业务开展。

安全生产领导小组工作人员坚持安全日巡察，月普查，安全台帐按时登记。更新消防器材、组织消防演习，并且在消防中队的指导下，殡仪馆设立了“微型消防站”，以保障单位安全生产。

### 5. 加强职工培训，提升职工业务技能水平。

按照《四川省民政厅办公室关于做好2017年全省遗体整容（防腐）师职业技能竞赛暨全国第二届遗体整容（防腐）师职业技能竞赛四川选拔赛的通知》要求，我单位派遣纪仕凯、李勇两位同志参赛，通过集中培训和考试，两位同志均取了复赛

二等奖的佳绩，同时也提高我单位的防腐整容技术水平。

#### 6. 积极配合巡察工作，整改落实到位。

一是通过召开巡察工作动员大会，在全馆范围内进行作风纪律和党风廉政深入学习；二是设立意见箱，广泛接受群众的监督；三是完善、规范各项制度，查找风险点，堵住各类漏洞；四是查找急需解决的问题，为单位的发展和殡葬服务工作的开展献言献策。

#### 7. 强化党建引领，推进党风廉政建设。

殡仪馆班子成员严格履行“一岗双责”、“一案双查”、“两个责任”，坚持实行“一把手”负总责、班子成员齐抓共管的工作机制，严格执行廉洁自律的各项规定，自觉接受党员干部和群众的监督，切实维护好殡葬职工的良好形象。一是研究制定了主要负责人和领导班子党风廉政建设主体责任清单、党员干部书面承诺，《“两学一做”学习教育常态化制度化的实施方案》等。二是深入学习党代会精神，不断深化理解与贯彻。三是以“五讲四专”活动为契机，深化服务型支部建设。

## 二、部门概况

都江堰市殡仪馆系民政局下属二级独立核算事业单位。

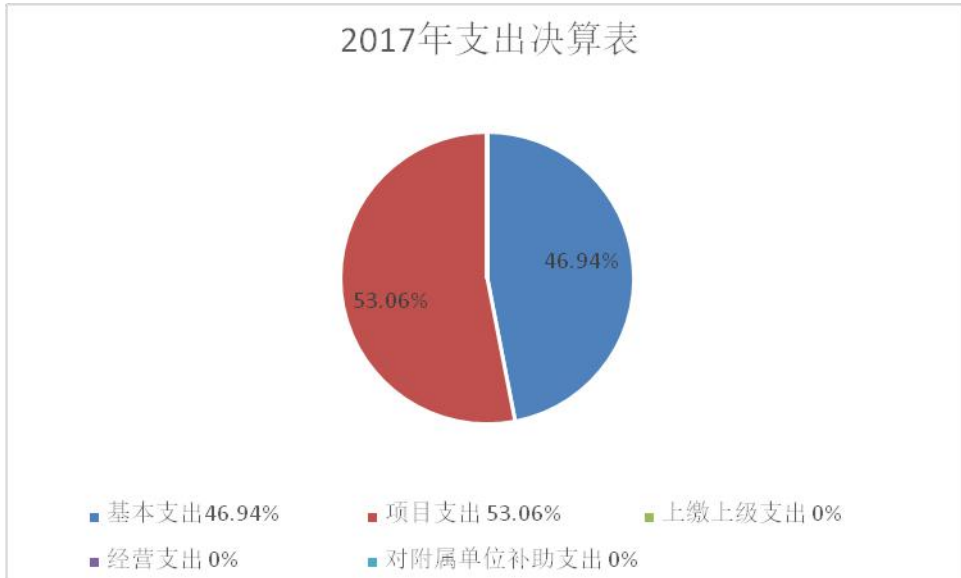
## 三、收支决算总体情况说明

2017年殡仪馆收入总额1892.75万元，与上年相比增加171.1万元，主要变动原因是：本年度新增惠民殡葬补贴收入。其中：一般公共预算财政拨款收入1668.66万元，占88.16%，与2016年相比减少52.99万元，主要变动原因：2017年运行成

本节约；政府性基金预算财政拨款收入 0 万元，占 0%；国有资本经营预算财政拨款收入 0 万元，占 0%；事业收入 0 万元，占 0%；经营收入 0 万元，占 0%；附属单位上缴收入 0 万元，占 0%；其他收入 0 万元，占 0%。

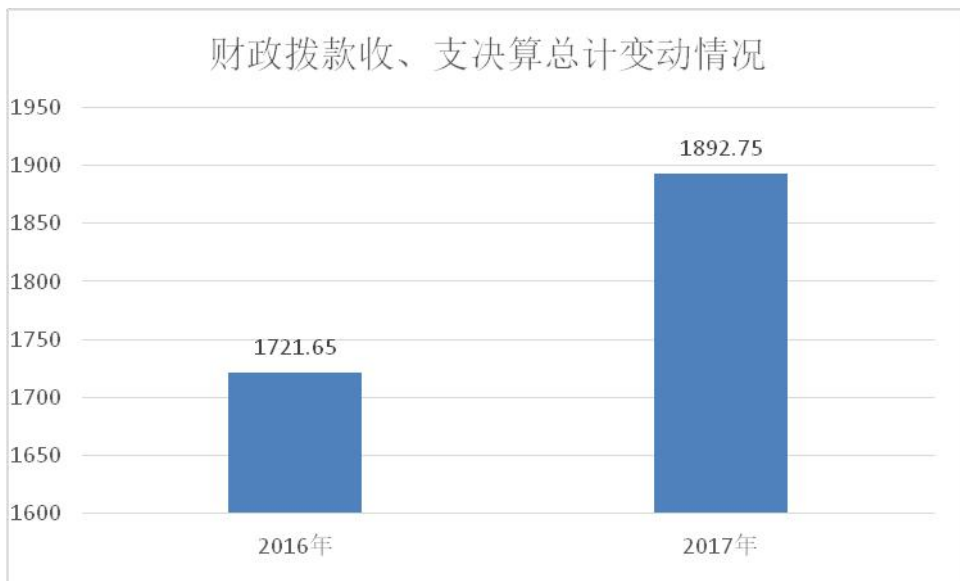


2017 年殡仪馆本年支出合计 1892.75 万元，与上年相比增加 171.1 万元，主要变动原因：本年度新增惠民殡葬补贴支出。其中：基本支出 888.41 万元，占 46.94%，比上年减少 47.42 万元，主要变动原因：人员经费减少；项目支出 1004.34 万元，占 53.06%，比上年增加 218.52 万元，主要变动原因：2017 年新增惠民殡葬补贴支出 224.09 万元。上缴上级支出 0 万元，占 0%；经营支出 0 万元，占 0%；对附属单位补助支出 0 万元，占 0%。



#### 四、财政拨款收入支出决算总体情况说明

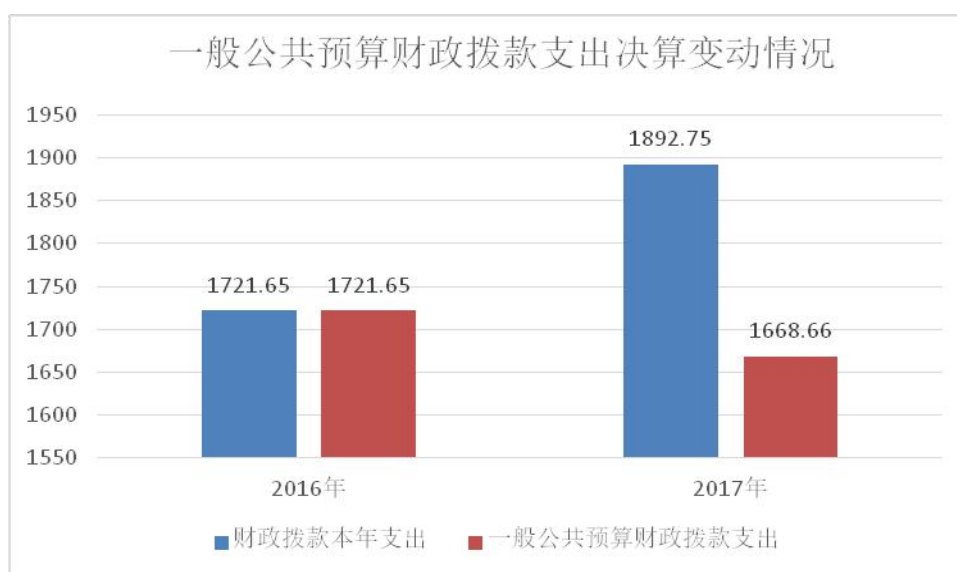
2017年度财政拨款收、支总计1892.75万元。与上年相比，财政拨款收、支总计各增加171.1万元，增长9.04%，主要变动原因：本年度新增惠民殡葬补贴支出。



## 五、一般公共预算财政拨款支出决算情况说明

### （一）一般公共预算财政拨款支出决算总体情况

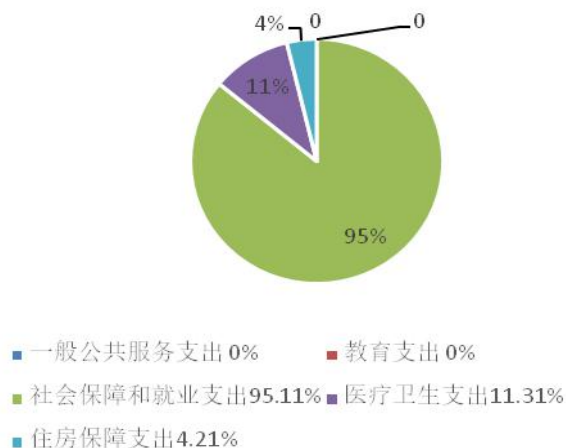
2017年度一般公共预算财政拨款支出1668.66万元，占本年支出合计的88.16%。与上年相比，一般公共预算财政拨款减少52.99万元，下降3.07%，主要变动原因：2017年运行成本节约。



### （二）一般公共预算财政拨款支出决算结构情况

2017年一般公共预算财政拨款支出1668.66万元，主要用于以下方面：社会保障和就业支出1587万元，占95.11%；医疗卫生支出11.32万元，占0.68%；住房保障支出70.34万元，占4.21%。

一般公共预算财政拨款支出决算结构



### (三) 一般公共预算财政拨款支出决算具体情况

1. 社会保障和就业（类）行政事业单位离退休（款）机关事业单位基本养老保险缴费支出（项）：支出决算为 28.64 万元，完成预算 100%。

2. 社会保障和就业（类）行政事业单位离退休（款）机关事业单位职业年金缴费支出（项）：支出决算为 13.55 万元，完成预算 100%。

3. 医疗卫生与计划生育支出（类）行政事业单位医疗（款）事业单位医疗（项）：支出决算为 11.32 万元，完成预算 100%。

4. 住房保障支出（类）住房改革支出（款）住房公积金（项）：支出决算为 70.34 万元，完成预算 100%。

5. 社会保障和就业（类）社会福利（款）殡葬（项）：支出决算为 1544.81 万元，完成预算 100%。

### 六、一般公共预算财政拨款基本支出决算情况说明

2017 年度一般公共预算财政拨款基本支: 888.41 万元，与上年相比减少 47.42 万元，主要变动原因：人员经费减少，其中：人员经费 802.26 万元，主要包括：基本工资 149.33 万元、津贴补贴 7.12 万元、奖金 2 万元、其他社会保障缴费 16.12 万元、绩效工资 448.64 万元、机关事业单位基本养老保险缴费

47.61 万元、职业年金缴费 26.9 万元、其他工资福利支出 22.87 万元、医疗费 10.56 万元、奖励金 0.18 万元、住房公积金 70.34 万元、其他对个人和家庭的补助支出 0.59 万元。

公用经费 86.15 万元，主要包括：办公费 5.82 万元、印刷费 2.67 万元、水费 0.89 万元、电费 11.87 万元、邮电费 1.79 万元、物业管理费 1.09 万元、差旅费 0.19 万元、维修（护）费 1.43 万元、培训费 0.48 万元、劳务费 0.39 万元、工会经费 5.36 万元、福利费 6.69 万元、公务用车运行维护费 41.87 万元、其他商品和服务支出 5.61 万元。

## 七、“三公”经费财政拨款支出决算情况说明

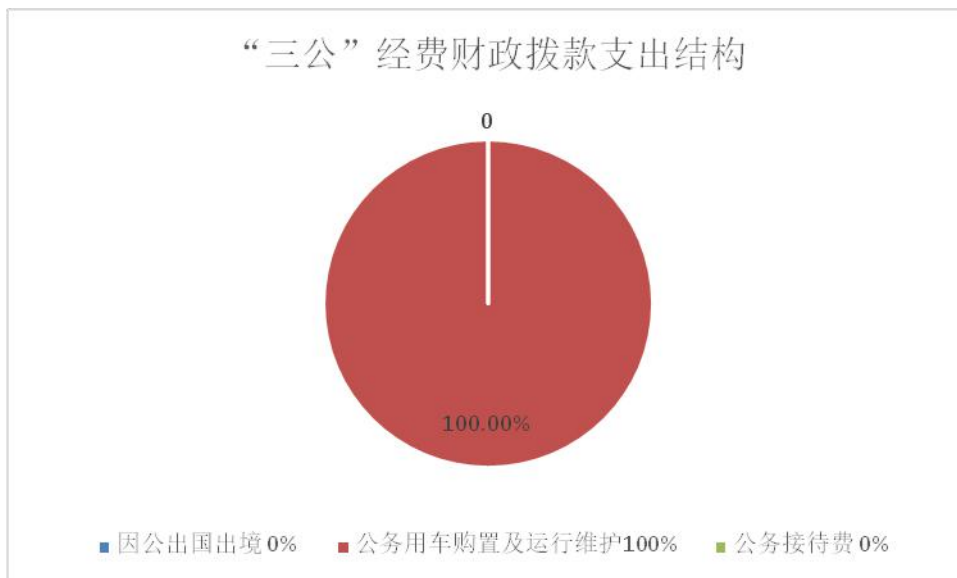
### （一）“三公”经费财政拨款支出决算总体情况说明

2017 年度“三公”经费财政拨款支出决算为 41.87 万元，完成预算 100%，决算数与预算数无差异。

### （二）“三公”经费财政拨款支出决算具体情况说明

2017 年度“三公”经费财政拨款支出决算中，无因公出国（境）费支出；公务用车购置及运行维护费支出决算 41.87 万元，占 100%；无公务接待费支出。具体情况如下：公务用车运行维护费支出 41.87 万元。





1. 因公出国（境）经费。

2017 年无因公出国（境）费

2. 公务用车购置及运行维护费支出 41.87 万元。其中：

公务用车购置支出 0 万元。截至 2017 年 12 月底，单位共有公务用车 12 辆，其中：轿车 2 辆、殡葬专用车 10 辆。

公务用车运行维护费支出 41.87 万元。主要用于公务用车燃料费、维修费、过路过桥费、保险费等支出。

公务用车购置及运行维护费支出决算比上年减少 13.18 万元，减少 23.94%。主要原因是 2016 年新购置殡葬车 1 辆，金额 19.48 万元。

3. 公务接待费。

2017 年无公务接待费支出。

八、政府性基金预算支出决算情况说明

2017 年度政府性基金预算拨款支出 224.09 万元,与上年相比增加 224.09 万元,主要变动原因:本年新增惠民殡葬补贴支出。

## 九、国有资本经营预算支出决算情况说明

2017 年无国有资本经营预算安排支出。

## 十、其他重要事项的情况说明

### (一) 机关运行经费支出情况

2017 年度,机关运行经费支出 0 万元,本单位属事业单位。

### (二) 政府采购支出情况

2017 年度,政府采购支出总额 24.68 万元,与上年相比减少 35.32 万元,主要变动原因:无政府采购工程支出和政府采购服务支出。其中:政府采购货物支出 24.68 万元、政府采购工程支出 0 万元、政府采购服务支出 0 万元。主要用于:购置空调、办公设备、LED 显示屏。授予中小企业合同金额 24.68 万元,占政府采购支出总额的 100%,其中:授予小微企业合同金额 24.68 万元,占政府采购支出总额的 100%。

### (三) 国有资产占有使用情况

截至2017年12月31日,都江堰市殡仪馆共有车辆12辆,其中:一般公务用车2辆、特种专业技术用车10辆;无单价50万元以上通用设备,无单价100万元以上专用设备。

### (四) 预算绩效情况

#### 1. 绩效目标管理情况。

按照预算绩效管理要求,本部门对 2017 年项目支出(含本

级使用专项资金)开展了绩效目标管理,共编制绩效目标2个,涉及财政资金1818.78万元,覆盖率达到100%。

2. 部门或部门对下属单位绩效自评开展情况。

本部门对2017年项目支出开展绩效自评,自评得分94分,存在的问题:一、预算的准确性有待进一步提高。由于本部门运行成本是以收定支,惠民殡葬补贴是按丧属实际发生的项目及费用补贴,造成预算准确性降低。二、预算执行率有待提升。由于收入无法确定,丧属实际发生的项目及费用不能确定,所以预算的执行存在差异。三、财务制度执行不力。现金未按规定及时缴存财政专户。

下一步改进措施:一、对往年收支进行分析总结,找出规律,尽量提高预算的准确性和执行率。二、完善货币资金管理辦法并严格执行。

2017年都江堰市项目支出绩效评价指标体系(仅适用“部门项目”)

单位名称 /项目名称				
一级指标	二级指标	三级指标	分值	自评得分
项目决策 (30分)	绩效目标 (10分)	目标内容	5	5
		目标匹配	5	5
	预算编制	准确性	10	7

	(20分)	合理性	7	7
		测算方法	3	3
项目管理 (30分)	资金管理 (10分)	使用范围	4	4
		支付依据	3	3
		开支标准	3	3
	财务管理(5分)	财务制度	3	1
		会计核算	2	2
	组织实施 (15分)	实施计划	2	2
		计划执行	3	3
		预算执行	5	4
		管理措施	2	2
		措施执行	3	3
项目效果 (40分)	产出(15分)	从备选指标库中 选择或由项目 组设定	15	15
	效果(15分)	从备选指标库中 选择或由项目 组设定	15	15
	群众满意度 (10分)	根据问卷调查 结果直接计得 分	10	10
总分			100	94

注：一二级指标及分值原则上不得变动，三级指标可根据项目实际增设，分值在二级指标确定的分值内分配，增设的指标应向监督监察科说明理由，三级指标除在“评价方法：上规定可以调整减少的，原则上不得减少三级指标。

## 十一、名词解释

1. 财政拨款收入：指本级财政当年拨付的资金。

2. 社会保障和就业（类）行政事业单位离退休（款）机关事业单位基本养老保险缴费支出（项）：指缴纳的单位基本养老保险缴费支出。

3. 社会保障和就业（类）行政事业单位离退休（款）机关事业单位职业年金缴费支出（项）：指缴纳单位职业年金缴费支出。

4. 社会保障和就业（类）行政事业单位离退休（款）其他行政事业单位离退休支出（项）：反映其他用于行政事业单位离退休方面的支出。

5. 社会保障和就业（类）社会福利（款）殡葬（项）：反映财政对民政及其他部门举办的火葬场等殡仪事业单位的补助支出等。

6. 医疗卫生与计划生育支出（类）行政事业单位医疗（款）事业单位医疗（项）：反映财政部门集中安排的事业单位基本医疗保险缴费经费。

7. 住房保障支出（类）住房改革支出（款）住房公积金（项）：

反映行政事业单位按人力资源和社会保障部、财政部规定为职工缴纳的住房公积金。

8. 基本支出：指为保障机构正常运转、完成日常工作任务而发生的人员支出和公用支出。

9. 项目支出：指在基本支出之外为完成特定行政任务和事业发展目标所发生的支出。

10. “三公”经费：“三公”经费：指部门用财政拨款安排的因公出国（境）费、公务用车购置及运行费和公务接待费。其中，因公出国（境）费反映单位公务出国（境）的国际旅费、国外城市间交通费、住宿费、伙食费、培训费、公杂费等支出；公务用车购置及运行费反映单位公务用车车辆购置支出（含车辆购置税）及租用费、燃料费、维修费、过路过桥费、保险费等支出；公务接待费反映单位按规定开支的各类公务接待（含外宾接待）支出。

## 十二、2017年度部门决算表

# 收入支出决算批复表

财决批复01表  
金额单位：万元

编制单位：都江堰市殡仪馆

2017年度

收 入			支 出		
项 目	行次	金 额	项目（按功能分类）	行次	金 额
栏 次		1	栏 次		2
一、财政拨款收入	1	1,892.75	一、一般公共服务支出	31	
其中：政府性基金预算财政拨款	2	224.09	二、外交支出	32	
二、上级补助收入	3		三、国防支出	33	
三、事业收入	4		四、公共安全支出	34	
四、经营收入	5		五、教育支出	35	
五、附属单位上缴收入	6		六、科学技术支出	36	
六、其他收入	7		七、文化体育与传媒支出	37	
	8		八、社会保障和就业支出	38	1,587.00
	9		九、医疗卫生与计划生育支出	39	11.32
	10		十、节能环保支出	40	
	11		十一、城乡社区支出	41	
	12		十二、农林水支出	42	
	13		十三、交通运输支出	43	
	14		十四、资源勘探信息等支出	44	
	15		十五、商业服务业等支出	45	
	16		十六、金融支出	46	
	17		十七、援助其他地区支出	47	
	18		十八、国土海洋气象等支出	48	
	19		十九、住房保障支出	49	70.34
	20		二十、粮油物资储备支出	50	
	21		二十一、其他支出	51	224.09
	22		二十二、债务还本支出	52	
	23		二十三、债务付息支出	53	
<b>本年收入合计</b>	24	1,892.75	<b>本年支出合计</b>	77	1,892.75
	25		结余分配	78	
用事业基金弥补收支差额	26		其中：提取职工福利基金	79	
年初结转和结余	27		转入事业基金	80	
其中：项目支出结转和结余	28		年末结转和结余	81	
	29		其中：项目支出结转和结余	82	
<b>总计</b>	30	1,892.75	<b>总计</b>	83	1,892.75

## 收入决算批复表

编制单位：都江堰市殡仪馆

2017年度

财决批复02表  
金额单位：万元

科目编码			科目名称	本年收入合计	财政拨款收入	上级补助收入	事业收入	经营收入	附属单位上缴收入	其他收入
类	款	项	次	1	2	3	4	5	6	7
			合计	1,892.75	1,892.75					
<b>208</b>			<b>社会保障和就业支出</b>	<b>1,587.00</b>	<b>1,587.00</b>					
<b>20805</b>			<b>行政事业单位离退休</b>	<b>42.19</b>	<b>42.19</b>					
2080505			机关事业单位基本养老保险缴费支出	28.64	28.64					
2080506			机关事业单位职业年金缴费支出★	13.55	13.55					
<b>20810</b>			<b>社会福利</b>	<b>1,544.81</b>	<b>1,544.81</b>					
2081004			殡葬	1,544.81	1,544.81					
<b>210</b>			<b>医疗卫生与计划生育支出</b>	<b>11.32</b>	<b>11.32</b>					
<b>21011</b>			<b>行政事业单位医疗</b>	<b>11.32</b>	<b>11.32</b>					
2101102			事业单位医疗★	11.32	11.32					
<b>221</b>			<b>住房保障支出</b>	<b>70.34</b>	<b>70.34</b>					
<b>22102</b>			<b>住房改革支出</b>	<b>70.34</b>	<b>70.34</b>					
2210201			住房公积金	70.34	70.34					
<b>229</b>			<b>其他支出</b>	<b>224.09</b>	<b>224.09</b>					
<b>22960</b>			<b>彩票公益金及对应专项债务收入安排的支出</b>	<b>224.09</b>	<b>224.09</b>					
2296002			用于社会福利的彩票公益金支出	224.09	224.09					



# 支出决算批复表

财决批复03表  
金额单位：万元

编制单位：都江堰市殡仪馆

2017年度

科目编码			科目名称	本年支出合计	基本支出	项目支出	上缴上级支出	经营支出	对附属单位补助支出
类	款	项	栏次	1	2	3	4	5	6
			合计	1,892.75	888.41	1,004.34			
<b>208</b>			<b>社会保障和就业支出</b>	<b>1,587.00</b>	<b>806.75</b>	<b>780.25</b>			
<b>20805</b>			<b>行政事业单位离退休</b>	<b>42.19</b>	<b>42.19</b>				
2080505			机关事业单位基本养老保险缴费支出	28.64	28.64				
2080506			机关事业单位职业年金缴费支出★	13.55	13.55				
<b>20810</b>			<b>社会福利</b>	<b>1,544.81</b>	<b>764.56</b>	<b>780.25</b>			
2081004			殡葬	1,544.81	764.56	780.25			
<b>210</b>			<b>医疗卫生与计划生育支出</b>	<b>11.32</b>	<b>11.32</b>				
<b>21011</b>			<b>行政事业单位医疗</b>	<b>11.32</b>	<b>11.32</b>				
2101102			事业单位医疗★	11.32	11.32				
<b>221</b>			<b>住房保障支出</b>	<b>70.34</b>	<b>70.34</b>				
<b>22102</b>			<b>住房改革支出</b>	<b>70.34</b>	<b>70.34</b>				
2210201			住房公积金	70.34	70.34				
<b>229</b>			<b>其他支出</b>	<b>224.09</b>		<b>224.09</b>			
<b>22960</b>			<b>彩票公益金及对应专项债务收入安排的支出</b>	<b>224.09</b>		<b>224.09</b>			
2296002			用于社会福利的彩票公益金支出	224.09		224.09			

# 财政拨款收入支出决算批复表

财决批复04表  
金额单位：万元

编制单位：都江堰市殡仪馆

2017年度

收 入			支 出				
项 目	行次	金 额	项目（按功能分类）	行次	合 计	一般公共预算财 政拨款	政府性基金预 算财政拨款
栏 次		1	栏 次		2	3	4
一、一般公共预算财政拨款	1	1,668.66	一、一般公共服务支出	31			
二、政府性基金预算财政拨款	2	224.09	二、外交支出	32			
	3		三、国防支出	33			
	4		四、公共安全支出	34			
	5		五、教育支出	35			
	6		六、科学技术支出	36			
	7		七、文化体育与传媒支出	37			
	8		八、社会保障和就业支出	38	1,587.00	1,587.00	
	9		九、医疗卫生与计划生育支出	39	11.32	11.32	
	10		十、节能环保支出	40			
	11		十一、城乡社区支出	41			
	12		十二、农林水支出	42			
	13		十三、交通运输支出	43			
	14		十四、资源勘探信息等支出	44			
	15		十五、商业服务业等支出	45			
	16		十六、金融支出	46			
	17		十七、援助其他地区支出	47			
	18		十八、国土海洋气象等支出	48			
	19		十九、住房保障支出	49	70.34	70.34	
	20		二十、粮油物资储备支出	50			
	21		二十一、其他支出	51	224.09	224.09	224.09
	22		二十二、债务还本支出	52			
	23		二十三、债务付息支出	53			
<b>本年收入合计</b>	24	1,892.75	<b>本年支出合计</b>	77	1,892.75	1668.66	224.09
	25			78			
年初财政拨款结转和结余	26		年末财政拨款结转和结余	79			
一般公共预算财政拨款	27			80			
政府性基金预算财政拨款	28			81			
	29			82			
<b>总计</b>	30	1,892.75	<b>总计</b>	83	1,892.75	1668.66	224.09

# 一般公共预算财政拨款收入支出决算批复表

财政批复05表

编制单位：都江堰市殡仪馆

2017年度

金额单位：万元

科目编码			科目名称			年初结转和结余			本年收入			本年支出				年末结转和结余				
						合计	基本支出	项目支出	合计	基本支出	项目支出	合计	基本支出			项目支出	合计	基本支出	项目支出	
													小计	人员经费	日常公用经费				项目支出	项目支出
类	款	项	次	1	2	3	4	5	6	7	8	9	10	11	12	13	14	15		
合计						1,668.66	888.41	780.25	1,668.66	888.41	802.26	86.15	780.25							
208	社会保障和就业支出					1,587.00	806.75	780.25	1,587.00	806.75	720.60	86.15	780.25							
20805	行政事业单位离退休					42.19	42.19	0.00	42.19	42.19	42.19	0.00	0.00							
2080505	机关事业单位基本养老保险缴费支出					28.64	28.64	0.00	28.64	28.64	28.64	0.00	0.00							
2080506	机关事业单位职业年金缴费支出★					13.55	13.55	0.00	13.55	13.55	13.55	0.00	0.00							
20810	社会福利					1,544.81	764.56	780.25	1,544.81	764.56	678.41	86.15	780.25							
2081004	殡葬					1,544.81	764.56	780.25	1,544.81	764.56	678.41	86.15	780.25							
210	医疗卫生与计划生育支出					11.32	11.32	0.00	11.32	11.32	11.32	0.00	0.00							
21011	行政事业单位医疗					11.32	11.32	0.00	11.32	11.32	11.32	0.00	0.00							
2101102	事业单位医疗★					11.32	11.32	0.00	11.32	11.32	11.32	0.00	0.00							
221	住房保障支出					70.34	70.34	0.00	70.34	70.34	70.34	0.00	0.00							
22102	住房改革支出					70.34	70.34	0.00	70.34	70.34	70.34	0.00	0.00							
2210201	住房公积金					70.34	70.34	0.00	70.34	70.34	70.34	0.00	0.00							

# 一般公共预算财政拨款基本支出决算批复表

财政批复06表  
金额单位：万元

部门：都江堰市殡仪馆

2017年度

人员经费			公用经费					
科目编码	科目名称	金额	科目编码	科目名称	金额	科目编码	科目名称	金额
301	工资福利支出	720.60	302	商品和服务支出	86.15	310	其他资本性支出	
30101	基本工资	149.33	30201	办公费	5.82	31001	房屋建筑物构建	
30102	津贴补贴	7.12	30202	印刷费	2.67	31002	办公设备购置	
30103	奖金	2	30203	咨询费		31003	专用设备购置	
30104	其他社会保障缴费	16.12	30204	手续费		31005	基础设施建设	
30106	伙食补助费	0	30205	水费	0.88	31006	大型修缮	
30107	绩效工资	448.63	30206	电费	11.86	31007	信息网络及软件购置更新	
30108	机关事业单位基本养老保险缴费	47.62	30207	邮电费	1.8	31008	物资储备	
30109	职业年金缴费	26.91	30208	取暖费		31009	土地补偿	
30199	其他工资福利支出	22.87	30209	物业管理费	1.09	31010	安置补助转款	
303	对个人和家庭的补助	81.66	30211	差旅费	0.2	31011	土地附着物和青苗补偿	
30301	离休费		30212	因公出国（境）费用		31012	拆迁补偿	
30302	退休费		30213	维修（护）费	1.43	31013	公务用车购置	
30303	退职（役）费		30214	租赁费		31019	其他交通工具购置	
30304	抚恤金		30215	会议费		31020	产权参股	
30305	生活补助		30216	培训费	0.48	31099	其他资本性支出	
30306	救济费		30217	公务接待费		304	对企事业单位的补贴	
30307	医疗费	10.56	30218	专用材料费		30401	企业政策性补贴	
30308	助学金		30224	被装购置费		30402	事业单位补贴	
30309	奖励金	0.17	30225	专用燃料费		30403	财政贴息	
30310	生产补贴		30226	劳务费	0.39	30499	其他对企事业单位的补贴	
30311	住房公积金	70.34	30227	委托业务费		307	债务利息支出	
30312	提租补贴		30228	工会经费	5.36	30701	国内债务付息	
30313	购房补贴		30229	福利费	6.69	30707	国处债务付息	
30314	采暖补贴		30231	公务用车运行维护费	41.87	399	其他支出	
30315	物业服务补贴		30240	税金及附加费用		39906	赠与	
30399	其他对个人和家庭的补助支出	0.59	30299	其他商品和服务支出	5.61			
人员经费合计		802.26	公用经费合计			86.15		

# 政府性基金预算财政拨款收入支出决算批复表

财决批复07表

编制单位：都江堰市殡仪馆

2017年度

金额单位：万元

科目编码			科目名称	年初结转和结			本年收入			本年支出				年末结转和结余				
				合计	基本支出	项目支出	合计	基本支出	项目支出	合计	基本支出			项目支出	合计	基本支出	项目支出结转	
											小计	人员经费	日常公用				项目支出结转	项目支出结余
类	款	项	次	1	2	3	4	5	6	7	8	9	10	11	12	13	14	15
			合计				224.09		224.09	224.09				224.09				
<b>229</b>			<b>其他支出</b>				224.09		224.09	224.09				224.09				
<b>22960</b>			<b>彩票公益金及对应专项债务收入安排的支出</b>				224.09		224.09	224.09				224.09				
2296002			用于社会福利的彩票公益金支出				224.09		224.09	224.09				224.09				